



LES COCCINELLES

des alliés indispensables à la protection de vos cultures

S.R.M.H.

Les **Coccinelles** sont des coléoptères appartenant à la famille des Coccinellidae (ordre des Coléoptères). Il existe de nombreuses espèces de coccinelles. Elles ont le plus souvent le corps de couleur jaune orangé, ponctué ou taché de noir. Elles ont une taille qui varie de 1 à 10 mm. En général, les femelles sont plus grandes que les mâles. Les préférences alimentaires des coccinelles se portent sur les pucerons, voire d'autres proies s'ils ne sont pas disponibles. Il peut y avoir du cannibalisme sur les œufs, les larves et les pupes quand les proies se font rares.



Harmonia octomaculata (œufs)



Harmonia octomaculata (adulte)



Scymnodes lividigaster (larves)



Scymnodes lividigaster
(adulte devant puceron)

Description des principales coccinelles présentes dans les cultures en Nouvelle-Calédonie :

Prédatrices de pucerons (*Aphididae*)

Coccinella transversalis, *Harmonia octomaculata*, *Micraspis lineata*, *Scymnodes lividigaster*



Micraspis frenata (adulte et larve)



Couple de *Micraspis frenata*



Scymnodes lividigaster



Coccinella transversalis (adulte)

5

Prédatrices de psylles



Ola v-nigrum

Morphologie et cycle Biologique de la coccinelle :

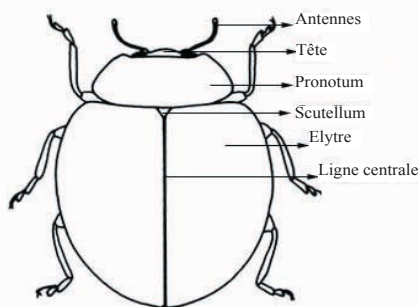
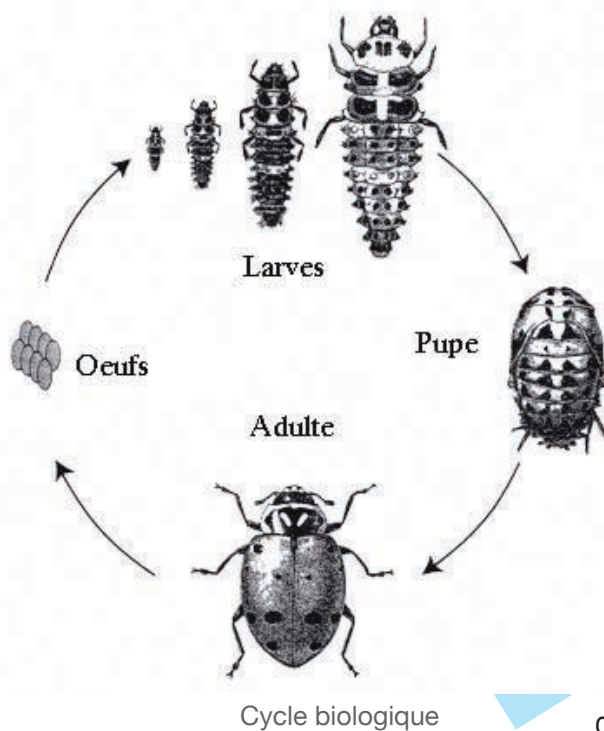
La femelle adulte pond plus de 200 œufs (jusqu'à 1000 œufs) en quelques mois. Ces pontes se retrouvent souvent en petits groupes d'une dizaine d'œufs. Le nombre d'œufs est fonction de la disponibilité en nourriture ; ainsi, plus les proies sont nombreuses et plus le nombre d'œufs sera important. Les œufs sont généralement positionnés sous les feuilles et les tiges, là où sont situés les proies ou les colonies de pucerons. Les œufs sont petits (près d'un mm), allongés de couleur jaune crème à orange.

Les larves sont très mobiles et peuvent se déplacer sur de grandes distances à la recherche de leur proie. Elles ne ressemblent pas aux adultes.

Les larves sont habituellement de couleur sombre à noirâtre, avec des inscriptions de couleur variables selon l'espèce. Habituellement, il y a quatre stades larvaires.

Les derniers stades larvaires ou pupes sont attachés à une feuille ou à toute autre surface. Les chrysalides sont foncées ou de couleur jaune-orange. Avant de s'empurger, les larves errent souvent à une certaine distance des emplacements d'alimentation pour éviter le risque de cannibalisme. Le stade pupal dure de 3 à 12 jours, selon l'espèce et la température.

Les adultes vivent plusieurs mois et jusqu'à une année. Les coccinelles peuvent avoir plusieurs générations tous les ans.



Morphologie de la coccinelle

Prédatrices de cochenilles farineuses (*Pseudococcidae*)



Cryptolaemus montrouzieri

Conseils d'utilisation en lutte biologique :

Les adultes et les larves sont des prédateurs très voraces. Pendant son développement composé de quatre stades larvaires, la larve mange entre 200 et 300 pucerons. Un adulte peut manger jusqu'à 50 pucerons par jour. Particulièrement quand les populations de ravageurs sont fortes, les coccinelles et leurs larves sont très efficaces comme prédateurs ; par contre, quand les populations sont plus faibles, elles sont considérées comme moins efficaces. Selon le type de culture, il peut y avoir quelques dégâts sur les récoltes avant que les coccinelles diminuent significativement les populations d'insectes ravageurs.

En raison de leur capacité de survie sur différents types de proie (ou grâce au pollen, quand il n'y a pas assez de pucerons disponibles), les coccinelles sont des alliés de grande valeur.

Les coccinelles peuvent faire l'objet d'un élevage de masse. Elles sont alors utilisées contre des pucerons ou d'autres ravageurs.

Il est conseillé de placer une dizaine de larves par plante infectée. Attention, ce n'est pas un traitement préventif, il faut faire votre « lâcher » de coccinelle une fois les ravageurs présents.